



Conseil de classe 2nde4, mardi 13 novembre 2018 16h15

<u>Provisieur</u>	: Mme Nouis
<u>CPE</u>	: Mme Roblin
<u>Psychologue</u>	: Mme Mathieu, en charge du Conseil en Orientation scolaire et professionnelle
<u>Professeurs</u>	: M. Torres, Mme Brebion, M. Diels, Mme Lecarme, Mme Eyquem, Mme Vilar, Mme Gatulle, Mme Pradelle
<u>Délégués élèves</u>	: Yasmine Djefour, Hannah Sebih
<u>Délégués parents</u>	: Nicolas Duffillot (FCPE), Jean-Jacques Méric (FCPE)

Mme Nouis, Armelle:

- la date du conseil a été avancée d'une semaine (par rapport aux dates habituelles) afin d'avancer le début du 2ème trimestre et de mieux équilibrer les trimestres 2 et 3, et pouvoir traiter au 3ème trimestre les questions d'orientation.
- l'objectif du 1^{er} Trimestre est de mettre en place les attendus lycéens, d'adopter les réflexes et comportements de lycéens, de construire une relation au sein de classe, avec comme ligne d'horizon le bac.
- Cette année est particulière du fait de la mise en place de la réforme du nouveau bac. A ce titre, Mme Mathieu, psychologue de l'éducation nationale (ex conseillère d'orientation) est présente en séance :
 - . une réunion spécifique avec les parents est prévue au 2ème trimestre, la date sera précisée bientôt;
 - . se référer à l'outil "Orientation" sur l'ENT qui est mis à jour en temps réel;
 - . demain 14/11 les professeurs vont se pencher sur l'impact de la réforme sur les programmes, les emplois du temps, etc
 - . au deuxième trimestre, il sera demandé aux élèves de faire un choix de 4 ou 5 spécialités. Ces choix seront validés avec les professeurs pour aboutir au troisième trimestre à un choix de 3 spécialités (pour la filière générale).
 - . En plus des 7 spécialités de base, le lycée HB proposera la spécialité Histoire de l'Art, plus une autre selon les choix du rectorat.
 - . les élèves ont droit à 54 heures d'orientation, une partie de ces heures sont des activités qui peuvent être à leur initiative (et qu'il leur faudra noter), comme par exemple leur participation souhaitée aux salons étudiants, ou au
 - . Forum des métiers organisé le 1^{er} décembre,
- Rappel : rencontres individuelles Parents-Professeurs le samedi 24/11 de 8h à 14h. Les élèves feront remplir aux parents une fiche de choix de créneaux horaires. Les problèmes spécifiques demandant plus de temps feront l'objet de demandes de rendez-vous avec un professeur avant ou après cette date.
- Cette classe de seconde 4 est une plutôt bonne classe globalement plus littéraire que scientifique.

M. Torres, Frédéric, professeur principal, professeur d'Histoire-Géographie:

La classe de 2GT04 est une classe de 35 élèves (29 filles, 6 garçons). C'est une classe dynamique et agréable, toutefois une demi-douzaine d'élèves ont de sérieux problèmes de comportement, codes, attitude et absentéisme qui gênent et ralentissent la classe. Les résultats sont plutôt bons dans l'ensemble, avec une solide tête de classe de 5 à 6 élèves, mais aussi 5 élèves en difficulté. Globalement également, il y a des difficultés générales en Mathématiques (sauf pour la tête de classe). Une amélioration globale est attendue, avec optimisme, au deuxième trimestre.

Mme Brebion, Julia, professeur de Science économique et sociale

Deux élèves en grande difficulté, sinon la classe est d'un très bon niveau, avec une bonne participation.

M. Diels, Vincent, professeur de Physique Chimie

Classe dynamique et sérieuse, et même très patiente face à quelques élèves au comportement limite frisant l'insolence. Ces derniers doivent vite redresser la barre et acquérir les codes, et faire leur travail de lycéen. Classe sur une très bonne voie dans l'ensemble.

Mme Lecarme, Sophie, professeur d'Education Physique et Sportive

Les deux tiers des élèves ont réussi leur adaptation au Lycée. Restent quelques ovnis immatures qui heureusement n'ont aucun effet d'entraînement sur les autres.

Mme Eyquem, Valérie, professeur de Mathématiques

Mêmes impressions, deux groupes qui coexistent. Mais il faut faire abstraction de ce quelques élèves immatures, c'est une bonne classe, avec certes des difficultés et parfois des lacunes importantes en maths mais beaucoup de bonne volonté. 4 ou 5 élèves en grande difficulté. L'aide personnalisée est en demi-groupe.

Mme Vilar, Luz, professeur d'espagnol LV2

Bonne tête de classe, très bonne moyenne, élèves solides face aux perturbations; il a fallu avoir recours à des punitions, des exclusions de classe, de mots dans le carnet, c'est dommage d'en arriver là. Globalement, les élèves ont déjà une attitude responsable.

Mme Gatulle, Martine, professeur d'italien LV3

Classe de 26 : Classe agréable dans l'ensemble, élèves sérieux et volontaires.

Mme Pradelle, Sylvie, professeur d'anglais LV1

Classe de 26 : Classe sérieuse et concentrée, hormis deux ou trois élèves font perdre du temps. Ce matin-même des mots dans 4 carnets !

(Mme Ctari, F., professeur de français, était absente de ce conseil)

Mme Roblin, Martine, CPE des 2ndes

Bonne classe, avec peu d'absentéisme ou un absentéisme « perlé » de la part de quelques élèves. Problèmes de comportement et d'absences : actuellement des rendez-vous sont pris individuellement avec les élèves (une élève ne s'est pas présentée à son rendez-vous). Puis rdv seront pris avec les parents, ceci si possible avant la réunion parents-professeurs du 24/11. Bulletins: les problèmes de comportement ne sont pas mentionnés ce trimestre dans le bulletin, mais attention, ils le seront systématiquement au 2ème trimestre.

- absences à régulariser : les parents doivent régulariser les absences de leurs enfants; attention les motifs non valables seront refusés, comme "panne d'oreiller" ou "blocage du lycée". Les élèves n'ayant su entrer au lycée ont tous été marqués absents.

Selon Mme Nouis, il y a toujours, à HB, possibilité d'entrer – même si c'est moins facile cette fois du fait de l'absence de professeurs grévistes.

Yasmine Djefour, et Hannah SEBIH, délégués de classe

Les délégués font la synthèse d'un questionnaire distribué aux élèves. Tout le monde trouve la classe très agréable, une bonne ambiance. Une entraide s'est mise en place spontanément à travers la création d'un groupe sur le web où les élèves partagent ce qu'ils ont noté pour que d'autres puissent, par exemple, retrouver les exercices à faire qu'ils n'auraient pas noté. Les élèves apprécient l'ambiance de la classe mais sont bien conscients des perturbations (dans lesquelles les délégués se sont reconnus!). Une majorité d'élèves trouve le niveau en mathématiques trop difficile, que le cours progresse trop rapidement, et ceci indépendamment du fait qu'ils sont agités en cours ou non.

Mme Nouis apprécie beaucoup et encourage cette initiative d'entraide.

Mme Eyquem prévient que le niveau et les exigences en mathématiques vont continuer à monter, il faut faire un effort et s'accrocher. Consciente du problème elle a commencé à organiser des séances de travail en groupes plus petits, où les élèves travaillent sous sa supervision sur des exercices choisis par eux. Mais ce ne sont pas des groupes de niveaux. Il y a probablement une difficulté aussi avec la longue séance de 3 heures du vendredi.

Nicolas Duffillot,

Jean-Jacques Méric, délégués des parents (FCPE)

Un seul retour des parents au questionnaire envoyé fin de semaine dernière ; peut-être un signe d'absence de préoccupation majeure. N'étant pas directement confrontés aux perturbations causées par quelques un(e)s, les parents n'en ont pas vraiment conscience, à part quelques échos de bavardages. L'intégration des élèves semble avoir été réussie et la demi-journée d'accrobranche plutôt appréciée. L'emploi du temps, pourtant compact et bien fait pour la majorité des élèves, comporte cependant de grand "trous" pour les élèves qui suivent des enseignements spécialisés plus rares comme les langues anciennes, qu'il faut mutualiser. Les initiatives des professeurs (en maths, Kwiyk sur internet, en Allemand, échange d'élève et voyage) sont appréciées. Le remplacement du professeur de français, M. Jean-Luc Fouqueray, a été mal vécu par certains élèves qui s'y étaient attachés, d'autant plus que la période de remplacement provisoire a été mal un peu chaotique. Mais au final, il y a eu remplacement et c'est ce que les parents apprécient. Une dizaine de parents ou un peu plus, ayant constaté les difficultés de leurs enfants en mathématique, ont mis en place le soutien d'un professeur extérieur afin de combler les lacunes éventuelles du collège. Les parents sont dans l'attente de perspectives claires sur "la réforme", en particulier les choix de "spécialités" que pourront faire leurs enfants. ; il y a à la fois beaucoup d'information (en partie grâce à l'ENT) mais peu de

substance. Enfin, les repas à la cantine sont jugés peu équilibrés ; mais les problèmes de file d'attente au point de compromettre la possibilité de déjeuner semblent s'être estompés.

Mme Roblin : sur l'emploi du temps : le Lycée est confortablement équipé de salles de permanences, et il est toujours possible de venir la voir pour retenir une salle à part pour travailler en inter-classe et s'entraider.. D'autre part les élèves peuvent profiter du CDI (voir outil CDI sur l'ENT)

Mme Nouis : *Sur le remplacement du professeur de français* : Aucune culpabilité à avoir pour les élèves, M. Fouqueray s'est senti trop fatigué, après un arrêt maladie précédent, pour continuer à reprendre ses cours et a demandé une mise en disponibilité ; sa remplaçante trouvée aussitôt pour assurer un remplacement provisoire était en fin de carrière et en instance de départ à la retraite.

Sur le recours à des cours particuliers : très bien aussi longtemps qu'il s'agit de combler les lacunes mais attention à ce que cette solution ne s'éternise car elle peut devenir une béquille empêchant l'élève d'acquérir son autonomie.

Sur les repas à la cantine : prenant elle-même ces mêmes repas, Mme Nouis témoigne que les repas peuvent être équilibrés, tout dépend des choix des élèves.

Les délégués des élèves : oui mais ce n'est pas très bon !

Mme Mathieu, Blanche, psychologue de l'Éducation Nationale (PsyEN) en charge du suivi des élèves de seconde à HB.

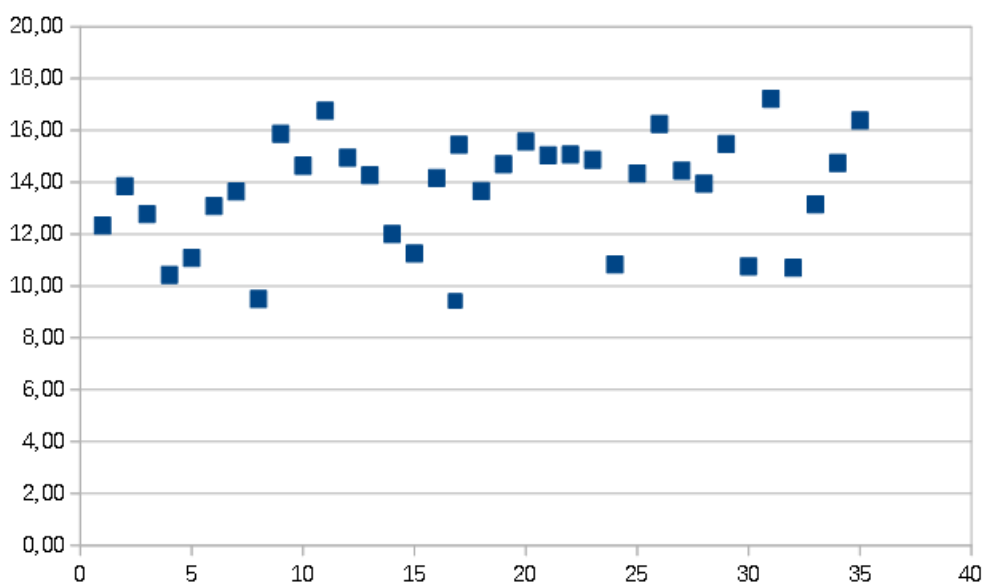
Mme Mathieu a commencé à faire des séances d'information dans différentes classes (trois à ce jour), rendez-vous sont pris pour les prochaines.

Une réunion est prévue avec les parents au 2ème trimestre, à une date non encore fixée.

D'ici là il est possible de contacter Mme Mathieu, pour les élèves via le carnet de rdv au CDI, pour les parents par téléphone au 01.55.25.65.34 ou via l'ENT, et de consulter régulièrement l'outil "Orientation" sur l'ENT.

Profil de la classe (moyennes)

Moyenne générale : 13,81, médiane : 14,17



Par matières :

	générale	Français	Anglais LV1	Allemand LV2	Espagnol LV2	Italien LV3	Histoire-Géo	SES	Maths	Physique-Ch	SVT	EPS	Grec	Latin
Professeurs	Gtari	Pradelle Nathan-Kahn	Jaghoular	Vilar	Gatulle	Torres	Brebion	Eyquem	Diels	Dore, Lam	Lecarme	Ludvig	Weill-Engerer	
moyenne	13,81	14,51	12,76	13,74	14,71	16,63	14,29	14,83	10,79	12,79	14,88	13,01	12,56	18,55
<i>médiane</i>	14,17	14,25	13,25	14,70	15,75	17,00	14,67	16,30	10,84	14,00	15,00	13,50	12,00	18,55
<i>minimum</i>	9,59	10,00	6,50	6,38	9,00	6,00	9,50	4,30	3,45	4,50	10,17	8,00	9,90	17,50
<i>maximum</i>	17,22	18,25	18,50	18,25	17,50	19,50	17,50	19,50	17,21	17,00	17,92	16,50	16,20	19,60
nombre	35			11	24	26							7	2